



*Al servicio
de las personas
y las naciones*

Impacto de la pandemia en las mujeres

QUE NADIE SE QUEDE ATRÁS

Elizabeth Guerrero

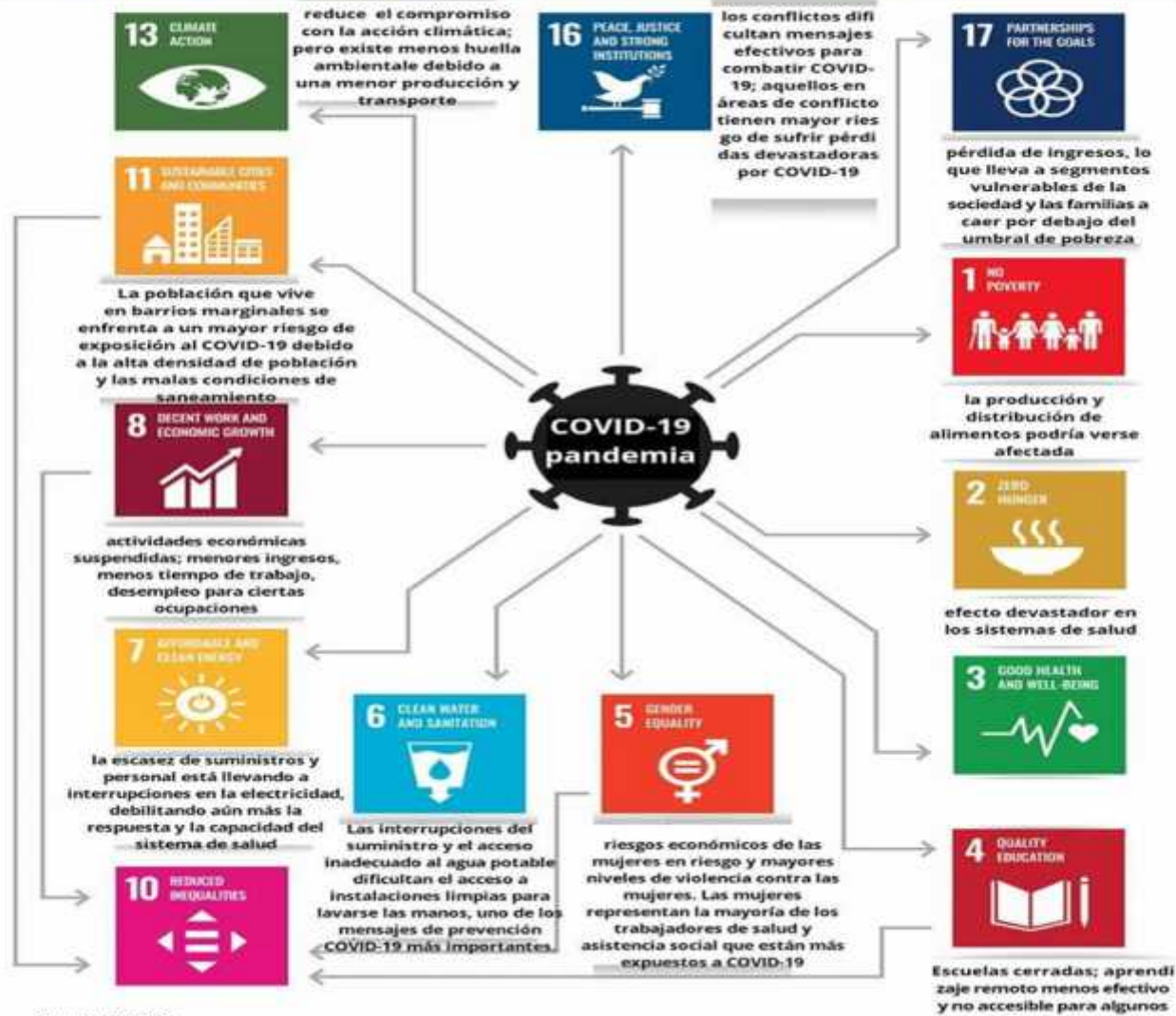
Asesora en Género y Gobernabilidad

Programa de las Naciones Unidas para el Desarrollo- PNUD Chile

SANTIAGO, 7 de JULIO de 2020



FIGURA 5. CÓMO COVID-19 AFECTA A ODSs





“La crisis de la crisis”

Los **impactos específicos** registrados hasta ahora para las mujeres y las niñas incluyen, pero no se limitan a:

- La afectación de medios de subsistencia y desempleo creciente
- Situaciones de **explotación y abuso laboral**
- La **interrupción de servicios vitales** de salud sexual y reproductiva (SSR)
- **Sobrecarga de trabajo de cuidados** que genera efectos negativos en la salud psicosocial, física y emocional
- Aumento en las **tasas de embarazos** en adolescentes, **violencia doméstica** y violencia basada en género
- Aumento en los niveles de **xenofobia y discriminación** hacia las personas transgénero, migrantes y refugiadas
- Menor **acceso a agua potable, saneamiento e higiene (ASH)**; e inseguridad alimentaria creciente.



Pobreza



Covid-19 genera profundos niveles de desigualdad en ALC, empujando a **casi 16 millones de personas más** a la pobreza extrema.

Indice	2002	2017
Feminidad de los hogares en situación de pobreza	105 mujeres por cada 100 hombres	113 mujeres por cada 100 hombres
Feminidad de los hogares en situación de pobreza extrema	108 mujeres por cada 100 hombres	116 mujeres por cada 100 hombres

Migración

Las mujeres migrantes y refugiadas están en una **situación precaria**:

- **Xenofobia**
- Objeto de **violencia**
- Limita sus posibilidades de **empleo justo**



Empleo

Únicamente el **67%** de las mujeres en América Latina y el Caribe participa en el **sector laboral formal**, en comparación con el 93% de los hombres

Más de 126 millones de mujeres laboran en el **sector informal**.

La mayoría concentradas en los **sectores de cuidados y servicios**, que son los que generan menos ingresos

COVID-19

Riesgo más elevado de **perder sus ingresos** a consecuencia de la pandemia

Más barreras en el acceso a **trabajo remoto** y/o la generación de ingresos trabajando desde casa.

Menos acceso a mecanismos de protección social o a ahorros

Desprotección de **trabajadoras domésticas**



Tareas de cuidado



A nivel mundial, las mujeres realizan el **76.2%** del **trabajo doméstico** y el **trabajo de cuidados no remunerado** en casa

3 veces más que el realizado por los **hombres**

Con la emergencia de la **COVID-19**, el tiempo que las mujeres y las niñas dedican a trabajo de cuidados se están **multiplicando** y se están profundizando esta **división desigual del trabajo** y generando un **impacto negativo en la salud** física y mental de las mujeres.



SALUD



Más **expuestas en los servicios de salud.**

%50 del personal médico

Más del %80 del personal de enfermería



Las políticas deben valorar la **sobrecarga de responsabilidades de trabajo productivo y reproductivo** y su impacto en la salud física y mental de las mujeres.



La falta de atención y recursos críticos de los **servicios de salud sexual y reproductiva** afecta directamente a las mujeres, las adolescentes y las niñas.



Las mujeres embarazadas podrían enfrentar riesgos mayores. Durante la emergencia causada por el Ébola, la mortalidad materna se incrementó en un 75% y el número de mujeres que dieron luz en hospitales disminuyó en un 30%



Salud mental

Reacciones al estrés:

En un estudio chino, realizado en 52.730 personas durante la fase inicial de la pandemia se descubrió que el 35% de los participantes experimentaron estrés psicológico, con niveles más altos en las mujeres

% 57 de las personas siente más ansiedad

% 38 experimentan mas afectaciones de su salud mental

% 67 reportan más estrés



Violencia intrafamiliar



Casi el 12% de las mujeres de entre **15 y 49 años** (19.2 millones) en ALC han experimentado **situaciones de Violencia de Pareja Íntima** (actual o pasada) en los **últimos 12 meses**.

Las crisis humanitarias, **elevan** aún más las tasas de **Violencia de género** como resultado de **factores agravantes** como:

1. Los cambios en los papeles tradicionales
2. Las dificultades económicas
3. Mayor impunidad para los perpetradores.



El brote de Ébola, colocó a las mujeres en un mayor riesgo **de explotación y violencia sexual**.

El tratamiento clínico de **la violación y la violencia sexual y apoyo psicosocial**, pueden verse interrumpidos en la respuesta de la atención de salud cuando los proveedores de servicios de salud están **sobrecargado y preocupado** por el manejo de los casos de COVID-19.

Se han reportado indicios de que la **ciberviolencia y el ciberacoso** se están **intensificando** en espacios virtuales

El agravamiento de las vulnerabilidades durante la pandemia y después de ella traerá diferentes desafíos para la identificación eficaz de las **víctimas de trata** y su acceso a servicios y mecanismos de protección y reparación.



Recomendaciones

-Llevar a cabo análisis de género e interseccionales y asegurar que la respuesta a la COVID-19 incluya enfoque de género

-Incluir a las mujeres en la toma de decisiones: mecanismos de género, sociedad civil

-Garantizar sistemas de protección y cuidado: niños, niñas y personas dependientes

-Asegurar servicios para víctimas de violencia de género

-Fortalecer mecanismos de contacto seguro para víctimas de violencia de género

Asegurar la continuidad de los servicios de justicia



Política fiscal activa género responsiva: apoyo a pequeñas y micro empresas

-Garantizar que las políticas de empleo y protección social promovidas para el sector formal se extiendan a las y los trabajadores/as informales, en general, y a las trabajadoras domésticas en particular

-Políticas de licencia y cuidado de hijos e hijas u otros familiares dependientes tienden a atenuar los efectos de la sobrecarga de exigencias entre trabajo remunerado y no remunerado

-Reconocer y abordar el trabajo de cuidados – tanto remunerado como no remunerado – incluyendo las actividades del hogar y del sector asalariado



¡Muchas Gracias!



Al servicio
de las personas
y las naciones